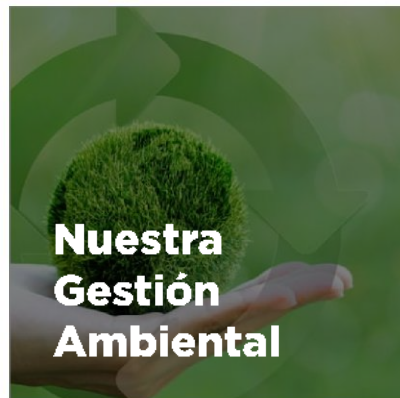


# Reporte de Sostenibilidad

## SSAYS 2024



# Índice de Contenidos



# Carta de nuestro CEO

(Contenido 2-22)



Con más de 36 años de trayectoria en la prestación de servicios de limpieza y saneamiento, en SSAYS hemos desarrollado una capacidad de adaptación constante frente a los desafíos del entorno. El año 2024 no fue la excepción: tras un contexto de agitación social y política, emergieron nuevos desafíos que supimos transformar en oportunidades para generar un impacto positivo en los ámbitos económico, social y ambiental.

Este reporte representa nuestro compromiso con la transparencia y la rendición de cuentas frente a nuestros grupos de interés. A través de este documento, compartimos de manera clara y estructurada los principales avances en nuestra gestión durante el 2024, incluyendo nuestras políticas de gobernanza corporativa y los principios que guían nuestra conducta ética y responsable.

Los logros aquí expuestos son el resultado del esfuerzo y la dedicación de nuestro equipo humano. Gracias a su compromiso, hemos progresado de forma significativa en nuestras metas relacionadas con la sostenibilidad ambiental, la responsabilidad social y la buena gobernanza. Seguiremos trabajando de manera conjunta, fortaleciendo nuestras capacidades para construir un futuro más sostenible y resiliente.

  
Antonio Robles Zapata  
CEO





# Sobre nuestro Reporte

# Sobre nuestro Reporte

(Contenido 2-2, Contenido 2-3, Contenido 2-4)

SSAYS ha tomado conciencia de la importancia que tiene una adecuada gestión de la sostenibilidad y de la responsabilidad social corporativa, en tal sentido elaboramos nuestro informe con el siguiente contenido:

<b>Periodo objeto del presente informe</b>	Del 01 de enero al 31 de diciembre de 2024
<b>Periodo objeto de informes financieros</b>	<i>Del 01 de enero al 31 de diciembre de 2024.</i>
<b>Fecha de publicación del informe</b>	Junio 2025
<b>Punto de contacto para cuestiones relacionadas con el informe o la información presentada</b>	<p>Nombre: Jorge Cuzcano Candela Cargo: Sub Gerente de Recursos Humanos Correo electrónico: <a href="mailto:jcuzcano@ssays.com.pe">jcuzcano@ssays.com.pe</a></p> <p>Nombre: Felix Olano Hidalgo Cargo: Analista Senior SIG Correo electrónico: <a href="mailto:folano@ssays.com.pe">folano@ssays.com.pe</a></p> <p>Nombre: Angélica Castro Palomino Cargo: Analista de Comunicación y Cultura Correo electrónico: <a href="mailto:acastro@ssays.com.pe">acastro@ssays.com.pe</a></p>



SSAYS SAC ya ha elaborado un informe anteriormente en el año 2023, sin embargo no se han presentado casos de actualizaciones significativas de información.



# ¿Quiénes somos?

# ¿Quiénes somos?

(Contenido 2-1, Contenido 2-6)

**SALUBRIDAD SANEAMIENTO AMBIENTAL Y SERVICIOS S.A.C.**, es una importante y sólida empresa peruana con más de 37 años de experiencia en el mercado de:



**Limpieza  
Integral**



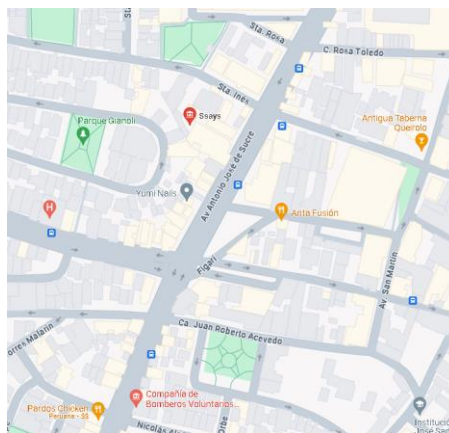
**Saneamiento  
Ambiental**



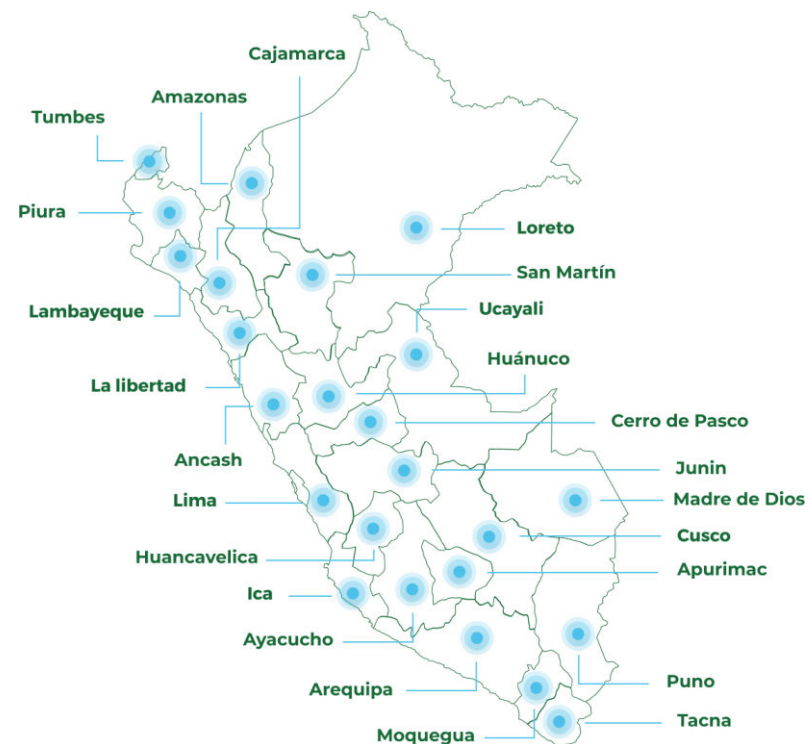
**Servicios  
Generales**

Teniendo nuestra sede  
principal en:

**Psj. General Vivanco 100  
Pueblo Libre  
Lima, Perú**



Cubriendo necesidades en todos los departamentos del Perú:





## ¿Quiénes somos?

(Contenido 2-1, Contenido 2-6)

Nuestros servicios atienden a todos los sectores económicos, siendo nuestros principales servicios brindados:

- Limpieza industrial
- Limpieza de oficinas y edificios
- Fumigación integral
- Desinfección, Desratización, desinsectación
- Limpieza de reservorio
- Jardinería
- Servicios Generales (gasfitería, electricidad, iluminación, etc.).
- Facility Management





## ¿Quiénes somos?

(Contenido 2-1, Contenido 2-6)

Nuestro principales clientes son:



Dependiendo de la demanda del mercado, se tercerizan algunos servicios tales como sistemas de cuerdas y pintura en altura, siendo uno de nuestros principales contratistas **Escorpión Vertical SAC**

## ¿Quiénes somos?

(Contenido 2-1, Contenido 2-6)

Asimismo, SSAYS mantiene relaciones comerciales con empresas como:

- **ADN CHEMICAL & MACHINERY** para la dotación de insumos químicos y maquinarias.
- **SERVICIOS MÉDICOS ADN** para la realización de los exámenes médicos ocupacionales.
- **SSAYS PERU** para el reclutamiento de personal específico.
- **BUREAU VERITAS** para el mantenimiento de nuestras certificaciones ISO.

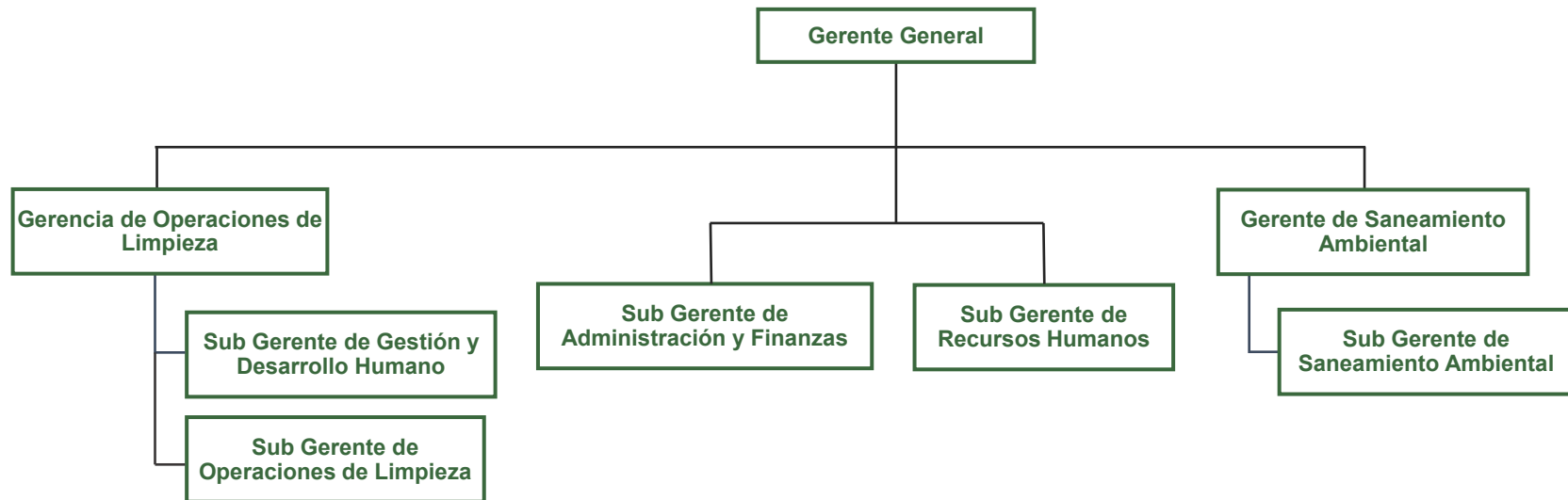


No se presentaron cambios significativos en el periodo del informe.

# Gobierno Corporativo

(Contenido 2-9)

SSAYS está organizado en base a una Gerencia General con el soporte de 2 Gerencias, 5 Sub Gerencias funcionales, el conjunto de estos 8 funcionarios forma la Alta Gerencia, la misma que se compone por 2 mujeres y 6 hombres, adjuntamos el organigrama para mayor ilustración:





# Gobierno Corporativo

(Contenido 2-9)

De igual manera, en SSAYS contamos con tres comités independientes de la Alta Dirección:

- Comité de Ética
- Comité de Intervención frente al Hostigamiento Sexual
- Comité de Seguridad y Salud en el Trabajo

Dichos comités están compuestos por representantes de la empresa y representantes de los trabajadores.

Asimismo, cabe mencionar que no contamos con organizaciones sindicales; sin embargo existen representantes de los trabajadores dentro del Comité de Seguridad y Salud en el Trabajo, y el Comité frente al Hostigamiento y Acoso Sexual; que fueron elegidos por votación de los propios trabajadores.

El Gerente General es el principal responsable del gobierno de la organización con el soporte de los otros miembros de la Alta Dirección, encargándose de la toma de decisiones y de la supervisión de la gestión de los impactos de la organización sobre la economía, el medio ambiente y las personas.



# Políticas y Cumplimiento

(Contenido 2-27)



Indicador	Número
• Casos de incumplimiento	0
• Casos que derivaron en multas	0
• Casos que derivaron en sanciones no monetarias	0

Indicador	Número	Valor monetario en soles (S/)
Total de multas	0	-
• Multas por casos de incumplimiento de la legislación y las normativas	0	-
• Multas por casos de incumplimiento de la legislación y las normativas de años anteriores	1	S/ 5,805.00



# Nuestro Enfoque en Sostenibilidad



# Análisis de Materialidad

(Contenido 3-1, Contenido 3-2)



La presente memoria de sostenibilidad se realiza bajo los Estándares GRI con temas materiales correspondientes a nuestro sector. Este listado fue producto de un análisis de materialidad basado en el análisis de materialidad y de gestión de riesgos ambientales sociales y económicos de su cadena de valor a nivel corporativo. Asimismo, tomaron en cuenta los siguientes criterios de elaboración de informes: inclusión de los grupos de interés, contexto de sostenibilidad, materialidad y exhaustividad.

Estos son los 8 temas materiales que se priorizaron, organizados en 3 aspectos:

## Gobierno corporativo y cumplimiento

1. Cumplimiento, ética e integridad

## Medio Ambiente

1. Eficiencia energética
2. Reducción de emisiones
3. Gestión de residuos

## Social

1. Cuidado de la salud, seguridad y condiciones de trabajo
2. Diversidad e inclusión
3. Derechos Humanos
4. Compromiso con la comunidad

# Nuestra Gestión Económica

# Anticorrupción

(Estándar 205 (2016), Contenido 205-2)

Entre los impactos reales y/o potenciales que encuentra SSAYS S.A.C en materia económica, medioambiental y de personas podemos citar que, si bien no estamos exentos de riesgos en materia anticorrupción vinculados a temas económicos, medioambientales y de personas, nuestra organización cuenta con un Código de Ética que los regula y ejecuta acciones de control inopinadas en consecuencia.

En SSAYS SAC estamos comprometidos a llevar nuestro negocio de acuerdo a los más altos estándares de Buen Gobierno Corporativo y éticos, motivo por el cual sobre el tema hemos tomado las siguientes medidas:

No participar en procesos de licitación privados en los cuales los términos de referencia sean tan ajustados que no permitan el aseguramiento de la calidad del servicio.

Para la correcta gestión del desempeño económico de nuestra organización y los impactos asociados, detallamos lo siguiente:

a. Mantenemos un flujo de caja acorde a las necesidades de SSAYS SAC y en paralelo, hemos estructurado un control estricto de costos y gastos asociados al servicio prestado a cada cliente.

Nuestros estados financieros son auditados por auditores externos a SSAYS SAC, garantizando así su correcta emisión y evaluando la fortaleza de nuestro sistema de control interno.

b. Entre las acciones que realizamos para abordar los impactos negativos detallamos que: Se practican inventarios periódicos a insumos y bienes del activo fijo.

- c. Se realiza una evaluación permanente de proveedores, los mismos que deben cumplir los mismos estándares de calidad en materia financiera, medioambiental y de seguridad y salud en el trabajo que aquellos gestionados usualmente por SSAYS SAC.
- d. Para gestionar adecuadamente los impactos negativos reales y potenciales que pudieran suscitarse en materia financiera hemos desarrollado un software propio denominado Orquesta, el cual está en permanente actualización; y que permite la adecuada gestión de gastos y costos vinculados a ingresos generados por servicios a clientes.





# Anticorrupción

(Estándar 205 (2016), Contenido 205-2)



	Número	Porcentaje
Operaciones donde se realizaron evaluaciones de riesgo de corrupción	2 *	100%

(\*) Número de sedes.

Riesgos significativos relacionados con corrupción identificados mediante la evaluación de riesgos	Estrategias para mitigar los riesgos
Tráfico de influencia en la participación de licitaciones	Política de no participación en procesos donde haya una relación de parentesco.
No sobornar a la autoridad en las intervenciones policiales	Capacitación a los conductores en el Código de ética y conducta.
Selección de un proveedor no calificado	Procedimiento de selección y reevaluación de proveedores.

# Nuestra Gestión Ambiental

# Gestión de la Energía

(Estándar 302 (2016), Contenido 302-1)

SSAYS SAC, considera uno de los pilares importantes en nuestra gestión ambiental la gestión de eficiencia energética.

En tal sentido respecto al consumo de energía se han identificado y cuantificado el impacto que tiene el consumo de energía a través de la electricidad en nuestras instalaciones y el consumo de energías fósiles para el transporte de nuestro personal, en nuestras sedes en Lima.

En base a la identificación y evaluación de estos impactos se han adoptado medidas para prevenir, abordar y gestionar los impactos negativos, tales como:

- Sensibilización al personal sobre el apagado de equipos al finalizar el horario laboral y en los horarios de refrigerio.
- Asimismo, en el año 2024 se continuó con cambios de focos LED en nuestras instalaciones, lo cual generó un impacto positivo al medio ambiente y ayudó a reducir gastos en el consumo energético.
- Por otro lado, se trabajó con el área de seguridad patrimonial, para asegurar el apagado y desconectado de equipos al finalizar las jornadas laborales, donde se enviaba un reporte de cumplimiento de esta medida.

Tales medidas, son monitoreadas a través de nuestra tabla de indicadores ambientales, asimismo, de manera anual pasamos auditorías internas a nuestro sistema de gestión ambiental, donde detectamos oportunidades para la mejora continua.

Cabe detallar que para la prevención, mitigación y gestión de las medidas para abordar los impactos se tuvo de apoyo en las sensibilizaciones a la Municipalidad de Pueblo Libre, por ejemplo, en la participación de SSAYS SAC en la marcha por la hora del planeta y también campañas internas como la del día mundial del medio ambiente. Por otro lado, las partes interesadas internas tuvieron un papel importante en la participación de las sensibilizaciones y en la ejecución de las acciones para lograr los objetivos planteados.





# Gestión de la Energía

(Estándar 302 (2016), Contenido 302-1)

## CONSUMO DE ENERGÍA POR FUENTE DE ORIGEN:

ORIGEN DE LA ENERGÍA	DETALLE	ENERGÍA CONSUMIDA GJ
COMBUSTIBLES	Diésel	<b>6532.45</b>
	GLP	<b>83.52</b>
	Gasolina	<b>367.76</b>
ELECTRICIDAD	<b>Sistema eléctrico. interconectado nacional SEIN*-Perú</b>	<b>253.50</b>
CONSUMO TOTAL DE ENERGÍA	TOTAL	7237.24

## CONSUMO DE ENERGÍA POR TIPO DE ENERGÍA:

TIPO DE ENERGÍA	ORIGEN DE LA ENERGÍA	ENERGÍA CONSUMIDA GJ
ENERGÍA NO RENOVABLE	% Electricidad NO renovable	116.69
	Diésel	6532.45
	GLP	83.52
	Gasolina	367.76
	<b>TOTAL NO RENOVABLE</b>	<b>7100.42</b>
ENERGÍA RENOVABLE	% Electricidad renovable	<b>136.81</b>
	<b>TOTAL RENOVABLE</b>	<b>136.81</b>
CONSUMO TOTAL DE ENERGÍA	TOTAL	7237.24

\*SEIN: Sistema Eléctrico interconectado Nacional (del Perú): Administrado por el COES. El % de energía renovable fue descargado de las estadísticas del COES del acumulado anual a diciembre 2023.  
<https://www.coes.org.pe/Portal/Publicaciones/Boletines/>

# Gestión de Emisiones

(Estándar 305 (2016), Contenido 305-1, Contenido 305-2)

SSAYS SAC cuenta con una Política Integrada, la cual cuenta con fuertes compromisos ambientales para reducir y mitigar posibles impactos ambientales. Asimismo, nuestro Sistema de Gestión Ambiental se encuentra certificado por la Norma Internacional ISO 14001.

En tal sentido, dentro de la identificación de aspectos y evaluación de impactos ambientales se han evaluado los posibles impactos de nuestras actividades en relación a las emisiones de Gases de Efecto Invernadero (GEI) a través de la plataforma de Huella de Carbono del Ministerio del Ambiente, teniendo como resultado una huella de carbono de 891 tCO<sub>2</sub>e.

En base a la identificación y evaluación de estos impactos se han adoptado medidas para prevenir, abordar y gestionar los impactos negativos, tales como:

- Sensibilización al personal a través de boletines y campañas ambientales.
- Reducción de la flota vehicular, lo cual ayudó a reducir las emisiones directas de CO<sub>2</sub>.
- Objetivos de reducción de la huella de carbono para el alcance 1 y 2.
- Con el fin de contribuir a la descarbonización priorizamos la compra y utilización de materia orgánica como fertilizante, ya que esta emite menos GEI en comparación a la UREA.

Las medidas implementadas son monitoreadas a través de nuestra tabla de indicadores ambientales, asimismo, de manera anual pasamos auditorías internas a nuestro sistema de gestión ambiental, donde detectamos oportunidades para la mejora continua.

## Contenido 305-1: Emisiones directas de GEI (Alcance 1)

SSAYS SAC es consciente que para poder trazar y lograr un objetivo de descarbonización es importante primero medir las emisiones de GEI de nuestras actividades, en tal sentido en el año 2024 continuamos con nuestro compromiso de medición de nuestra huella de carbono con la plataforma del Ministerio del Ambiente del Perú de nuestras emisiones directas, las cuales fueron combustión de fuentes móviles (transporte), uso de refrigerantes (aire acondicionados) y la aplicación de fertilizantes y se obtuvieron los siguientes resultado:

Categoría (Emisiones Directas - Alcance 1)	Dióxido de carbono (tCO <sub>2</sub> )	Metano (tCH <sub>4</sub> )	Óxido Nitroso (tN <sub>2</sub> O)	Hidrofluoro carbono (tHFC)	Perfluoro carbono (tPFC)	Hexafluoruro de azufre (tSF <sub>6</sub> )	Trifluoruro de nitrógeno (tNF <sub>3</sub> )	Emisiones GEI (tCO <sub>2</sub> e)
Combustión de fuentes móviles	465.7	0.04	0.02	0	0	0	0	473.27
Fuentes móviles biogénicas	0	0	0	0	0	0	0	0.05
Fugas de refrigerantes	0	0	0	0.0009	0	0	0	1.73
Aplicación de fertilizantes	0.14	0	0	0	0	0	0	0.79
Emisiones indirectas de N <sub>2</sub> O por aplicación de fertilizantes	0	0	0	0	0	0	0	0.27
Total								476.11

# Gestión de Emisiones

(Estándar 305 (2016), Contenido 305-1, Contenido 305-2)



## Contenido 305-2: Emisiones indirectas de GEI asociadas a la energía (alcance 2)

De igual forma, medimos y calculamos nuestras emisiones indirectas, las cuales fueron generadas producto de nuestro consumo energético y se obtuvieron los siguientes resultados:

Categoría (Emisiones Indirectas por Energía - Alcance 2)	Dióxido de carbono (tCO <sub>2</sub> )	Metano (tCH <sub>4</sub> )	Óxido Nitroso (tN <sub>2</sub> O)	Hidrofluoro carbono (tHFC)	Perfluoro carbono (tPFC)	Hexafluoruro de azufre (tSF <sub>6</sub> )	Trifluoruro de nitrógeno (tNF <sub>3</sub> )	Emisiones GEI (tCO <sub>2</sub> e)
Consumo de energía eléctrica	11.99	0	0	0	0	0	0	12.03
Total								12.03

Para el cálculo de las emisiones de GEI de nuestra huella de carbono se utilizó la plataforma del Ministerio del Ambiente, la cual tiene una metodología que se basa en: las Directrices del IPCC de 2006 para inventarios de GEI (GL 2006), la ISO-14064 y el Estándar corporativo de contabilidad y reporte (GHG Protocol o Protocolo GEI) y en el Quinto reporte del IPCC (AR5).

# Gestión de Residuos

(Estándar 306 (2020), Contenido 306-3)



SSAYS SAC cuenta con una Política Integrada, la cual cuenta con fuertes compromisos ambientales para reducir y mitigar posibles impactos ambientales. Asimismo, nuestro Sistema de Gestión Ambiental se encuentra certificado por la Norma Internacional ISO 14001.

En tal sentido, dentro de la identificación de aspectos y evaluación de impactos ambientales se han evaluado los posibles impactos de nuestras actividades en relación con la gestión de residuos sólidos, siendo este un posible impacto ambiental significativo de no ser manejado adecuadamente en nuestra línea de saneamiento ambiental.

En base a la identificación y evaluación de estos impactos se han adoptado medidas para prevenir, abordar y gestionar los impactos negativos, tales como:

- Sensibilización al personal a través de boletines y campañas ambientales
- Capacitaciones en temas ambientales y manejo de residuos sólidos.
- Procedimiento de manejo de residuos sólidos peligrosos y no peligrosos.
- Contratación de una Empresa Operadora de Residuos Sólidos para asegurar la correcta disposición final de nuestros residuos sólidos peligrosos.
- Controles administrativos para la correcta desactivación de fosfina y otros productos químicos utilizados en nuestras actividades.

Las medidas implementadas son monitoreadas a través de nuestra tabla de indicadores ambientales, asimismo, de manera anual pasamos auditorías internas a nuestro sistema de gestión ambiental, donde detectamos oportunidades para la mejora continua.



# Gestión de Residuos

(Estándar 306 (2020), Contenido 306-3)

En el 2024, SSAYS SAC comprometidos con el medio ambiente reforzamos nuestro compromiso con la minimización de residuos sólidos, para lo cual mejoramos nuestro seguimiento y medición en la generación de residuos sólidos. Asimismo, cabe mencionar que las baterías y RRAEE fueron comercializadas con una EO-RRSS, los demás fueron dispuestos a un relleno de seguridad a través de una EO-RRSS.

Tipo de residuos	Descripción del residuo	Cantidad Generada 2023
RESIDUOS NO PELIGROSOS	residuos metálicos (tacho amarillo)	NA
	residuos de papel / cartón (tacho azul)	318.5
	residuos de vidrio (tacho gris)	NA
	residuos de plástico (tacho blanco)	8
	residuos generales (tacho negro)	1857.66
	residuos orgánicos (tacho marrón)	SD
	residuos lodos no peligrosos	NA
RESIDUOS PELIGROSOS	sólidos peligrosos relleno (tacho rojo)	2394
	peligrosos reciclados baterías, etc. (tacho rojo)	6440
	peligroso reciclado aceite usado	NA
	RAEE (aparatos electrónicos)	100
	lodos peligrosos	NA
Total (excluyendo baterías y RAEE)		4578.16 kg
Total de RRSS dispuestos en un relleno de seguridad		2394 kg



A photograph of five workers standing in a row against a brick wall. They are wearing safety vests with reflective stripes and hard hats. The image is overlaid with a semi-transparent green filter. The text 'Nuestra Gestión Social' is written in white and blue over the image.

# Nuestra Gestión Social

# Gestión de Talento

(Contenido 2-7, Contenido 2-8)

En SSAYS contamos al cierre del año 2024 con **5,686 personas** laborando en las diferentes líneas de negocio, aquí mayor detalle en el siguiente cuadro:

	Mujer	Hombre	Otro*	No declarado	Total
Número de empleados (plantilla / equivalente de tiempo completo)	3,262	1,628	0	0	5,686
Número de empleados fijos (plantilla / equivalente de tiempo completo)	477	319	0	0	0
Número de empleados temporales (plantilla / equivalente de tiempo completo)	0	0	0	0	0
Número de empleados por horas no garantizadas (plantilla / equivalente de tiempo completo)	0	0	0	0	0
Número de empleados a tiempo completo (plantilla / equivalente de tiempo completo)	3,542	1,909	0	0	5,451
Número de empleados a tiempo parcial (plantilla / equivalente de tiempo completo)	197	38	0	0	235

# Diversidad e Igualdad de Oportunidades

(Estándar 405 (2016), Contenido 405-1)

En SSAYS promovemos el respeto a la diversidad, la equidad y la valoración de la dignidad humana, por ello buscamos brindar las mejores condiciones laborales a los trabajadores y las mejores experiencias de bienestar a sus familias y a la comunidad.

Motivo por el cual, actualmente estamos potenciando la contratación de personal con alguna discapacidad para que dentro de las posibilidades pueda ejercer sus labores dentro de SSAYS; además nuestra mayor fuerza laboral son mujeres, representando el 63.53% de la planilla del 2023.

Nuestros procedimientos además cuentan con lineamientos que validan la igualdad salarial a todo nivel jerárquico, además de nuestra Matriz de Requisitos Legales, la misma que es auditada tanto interna como externamente.

Género	Edad	N° de colaboradores
Hombres	Hasta 30 años	613
	31 - 50 años	928
	51 años en adelante	406
	<b>Total de hombres</b>	<b>1,947.00</b>
	<b>Porcentaje de hombres</b>	<b>34.24%</b>
Mujeres	Hasta 30 años	266
	31 - 50 años	2,652
	51 años en adelante	821
	<b>Total de mujeres</b>	<b>3,739.00</b>
	<b>Porcentaje de mujeres</b>	<b>65.76%</b>





# Salud y Seguridad en el Trabajo

(Estándar 403 (2018), Contenido 403-9)

En SSAYS, consideramos el factor humano como un pilar para el desempeño de nuestras actividades de manera segura, por lo cual contamos con una Política Integrada, la cual cuenta con fuertes compromisos en materia de seguridad y salud en el trabajo para lograr proporcionar un ambiente de trabajo seguro.

Asimismo, nuestro Sistema de Gestión de Seguridad y Salud en el Trabajo se encuentra certificado por la Norma Internacional ISO 45001:2018.

En tal sentido, se han identificado los peligros y evaluados los riesgos de nuestras actividades y se han adoptado medidas para prevenir, abordar y gestionar los riesgos tales como:

Sensibilización al personal a través de boletines y capacitaciones constantes en seguridad y salud en el trabajo.

Procedimientos de trabajo que indiquen las medidas de seguridad para realizar las actividades de una manera en que se pueda proteger la integridad física del trabajador, así como otros controles administrativos.

Supervisión de los trabajos con alto potencial a ocasionar daños físicos en la salud de los trabajadores.

Las demás medidas de control identificadas y propuestas en la matriz de identificación de peligros, evaluación de riesgos y medidas de control.

Las medidas implementadas son verificadas en el seguimiento de nuestro programa anual, las supervisiones eficaces, auditorías internas y externas a nuestro sistema de gestión de seguridad y salud en el trabajo, donde detectamos oportunidades para la mejora continua.



# Salud y Seguridad en el Trabajo

(Estándar 403 (2018), Contenido 403-9)

## Glosario:

<b>Tasa de fallecimientos resultantes de una lesión por accidente laboral =</b>	Cantidad de fallecimientos resultantes de una lesión por accidente laboral / Cantidad de horas trabajadas x (200,000 o 1,000,000)
<b>Tasa de lesiones por accidente laboral con grandes consecuencias(sin incluir fallecimiento) =</b>	Cantidad de lesiones por accidente laboral con grandes consecuencias (sin incluir fallecimiento) / Cantidad de horas trabajadas x (200,000 o 1,000,000)
<b>Tasa de lesiones por accidente laboral registrables =</b>	Cantidad de lesiones por accidente laboral registrables / Cantidad de horas trabajadas x (200,000 o 1,000,000)

## Colaboradores:

Indicador	2024
Total de fatalidades registrables (TRF)	0
Número de lesiones con tiempo perdido (LTI)	91
Total de lesiones registrables (TRI)	96
N° de accidentes leves*	5
Número de días perdidos	1599

Indicador	2024
Índice de frecuencia de lesión con tiempo perdido (LTIFR)	7.68
Índice de frecuencia de lesiones registrables (TRIFR)	8.10
Índice de severidad (SR)	134.93
Número de horas trabajadas	11,850,312.00

# Salud y Seguridad en el Trabajo

(Estándar 403 (2018), Contenido 403-9)

## Glosario:

<b>Tasa de fallecimientos resultantes de una lesión por accidente laboral =</b>	Cantidad de fallecimientos resultantes de una lesión por accidente laboral / Cantidad de horas trabajadas x (200,000 o 1,000,000)
<b>Tasa de lesiones por accidente laboral con grandes consecuencias(sin incluir fallecimiento) =</b>	Cantidad de lesiones por accidente laboral con grandes consecuencias (sin incluir fallecimiento) / Cantidad de horas trabajadas x (200,000 o 1,000,000)
<b>Tasa de lesiones por accidente laboral registrables =</b>	Cantidad de lesiones por accidente laboral registrables / Cantidad de horas trabajadas x (200,000 o 1,000,000)

## Contratistas:

Indicador	2024
Total de fatalidades registrables (TRF)	0
Número de lesiones con tiempo perdido (LTI)	0
Total de lesiones registrables (TRI)	0
N° de accidentes leves*	0
Número de días perdidos	0

Indicador	2024
Índice de frecuencia de lesión con tiempo perdido (LTIFR)	0
Índice de frecuencia de lesiones registrables (TRIFR)	0
Índice de severidad (SR)	0
Número de horas trabajadas	448

# Comunidades Locales

(Estándar 413 (2016), Contenido 413-1)

En SSAYS se ha implementado la Política de Responsabilidad Social, la misma que busca cumplir un objetivo común: mejorar nuestro impacto en la sociedad. Con nuestro programa de **Voluntariado Corporativo SSAYS**, nuestros trabajadores realizan actividades de impacto en el desarrollo de las comunidades locales y el medio ambiente, así es que en el 2024 se realizaron las siguientes actividades:

- **Donación de Desinfección a “Casa Hogar Splendor”:** Como parte de nuestras actividades se coordinó la donación del servicio de desinfección para la **Casa Hogar Splendor** que alberga a más de 90 ancianos.
- **Pasacalle por la “Hora del Planeta”:** Por invitación de la Municipalidad de Pueblo Libre, se llevó a cargo el pasacalle por motivo de la “Hora del Planeta”.





# Comunidades Locales

(Estándar 413 (2016), Contenido 413-1)

- **Reciclación Municipalidad de Pueblo Libre:** Como parte de nuestras actividades se coordinó la donación del servicio de desinfección para la Casa Hogar Splendor que alberga a más de 70 ancianos.
- **Campaña de Arborización por el Medio Ambiente:** Fuimos parte de las actividades de reforestación de la Municipalidad de Pueblo Libre, logrando cubrir la cantidad de 150 árboles.



# Comunidades Locales

(Estándar 413 (2016), Contenido 413-1)

- **Campaña de Limpieza de Playas:** Con la participación de nuestros voluntarios y el apoyo de la Municipalidad de Magdalena del Mar, logramos recolectar la cantidad de 285 kilos de residuos que ya no serán parte del ecosistema de la Playa Marbella.
- **Campaña de Donación por Navidad:** En Navidad nos sumamos con nuestros voluntarios para trabajar de la mano con la ONG Vidas sin Cáncer y poder llevarle alegría a los niños que están actualmente en tratamiento contra el cáncer.



# Índice de Contenidos GRI

# Indicadores GRI

Declaración de uso	SSAYS SAC ha presentado la información citada en este índice de contenidos GRI para el periodo comprendido entre 1 de enero de 2023 y 31 de diciembre de 2023 del periodo objeto del informe utilizando como referencia los Estándares GRI.
GRI 1 usado	GRI 1: Fundamentos 2021
Estándares Sectoriales GRI aplicables	

Estándar GRI / Otra Fuente	Contenido	Número de página	Omisión			N° de referencia del Estándar Sectorial
			Requisitos omisión:	Motivo:	Explicación:	
GRI 2: Contenidos Generales 2021						
GRI 2: Contenidos Generales 2021	Contenido 2-1: Detalles organizacionales	07				
	Contenido 2-2: Entidades incluidas en la presentación de informes de sostenibilidad	05				
	Contenido 2-3: Periodo objeto del informe, frecuencia y punto de contacto	05				
	Contenido 2-4: Actualización de la información	05				
	Contenido 2-6: Actividades, cadena de valor y otras relaciones comerciales	08				
	Contenido 2-7: Empleados	27				
	Contenido 2-8: Trabajadores que no son empleados	27				
	Contenido 2-9: Estructura de gobernanza y composición	11				
	Contenido 2-22: Declaración sobre la estrategia de desarrollo sostenible	03				



Estándar GRI / Otra Fuente	Contenido	Número de página	Omisión			N° de referencia del Estándar Sectorial
			Requisitos omisión:	Motivo	Explicación	
	Contenido 2-27: Cumplimiento de la legislación y las normativas	13				
<b>GRI 3: Temas Materiales</b>						
<b>GRI 3: Temas Materiales</b>	Contenido 3-1: Proceso de determinación de los temas materiales	15				
	Contenido 3-2: Lista de temas materiales	15				
<b>Anticorrupción</b>						
<b>GRI 3: Temas Materiales 2021</b>	3-3 Gestión de los temas materiales	17				
<b>Estándar 205 (2016): Anticorrupción</b>	Contenido 205-2: Comunicación y formación sobre políticas y procedimientos anticorrupción	18				
<b>Energía</b>						
<b>GRI 3: Temas Materiales 2021</b>	3-3 Gestión de los temas materiales	20				
<b>Estándar 302 (2016): Energía</b>	Contenido 302-1: Consumo de energía dentro de la organización(*)	21				
<b>Emisiones</b>						
<b>GRI 3: Temas Materiales 2021</b>	3-3 Gestión de los temas materiales	22				
<b>Estándar 305 (2016): Emisiones</b>	Contenido 305-1: Emisiones directas de GEI (alcance 1)	22				
	Contenido 305-2: Emisiones indirectas de GEI asociadas a la energía (alcance 2)	23				

Estándar GRI / Otra Fuente	Contenido	Número de página	Omisión			N° de referencia del Estándar Sectorial
			Requisitos omisión:	Motivo:	Explicación:	
Residuos						
GRI 3: Temas Materiales 2021	3-3 Gestión de los temas materiales	24				
Estándar 306 (2020): Residuos	Contenido 306-3: Residuos generados	25				
Salud y Seguridad en el Trabajo						
GRI 3: Temas Materiales 2021	3-3 Gestión de los temas materiales	29				
Estándar 403 (2018): Gestión de Salud y Seguridad en el Trabajo	Contenido 403-9: Lesiones por accidente laboral	30				
Diversidad e igualdad de oportunidades						
GRI 3: Temas Materiales 2021	3-3 Gestión de los temas materiales	28				
Estándar 405 (2016): Diversidad e igualdad de oportunidades	Contenido 405-1: Diversidad de órganos de gobierno y empleados	28				
Comunidades Locales						
GRI 3: Temas Materiales 2021	3-3 Gestión de los temas materiales	32				
Estándar 413 (2016): Comunidades locales	Estándar 413 (2016): Comunidades locales	32				